



FICHE TECHNIQUE - GRANDE SALLE

Mise à jour : juin 2022

ACCUEIL

Adresse administrative / accueil public / livraison

Ouverture en spectacle et en semaine horaire de bureau (9h – 18h)

**78, rue du Sceptre
1050 Ixelles**

Adresse quai de déchargement

Accès camion (hauteur 4m), pas de parking supplémentaire

**65, avenue du Maelbeek
1040 Etterbeek**

SCENE

A) Plateau

- Largeur de mur à mur : 18m30
- Profondeur : 11m00
- Hauteur sous perches : 9m55
- Hauteur sous passerelle latérale et lointain : 7m60
- Scène amovible (hauteur variable de 20 à 100 cm)
- 1 plancher de danse couvrant tout le plateau et en grande partie l'arrière-scène
- 1 tapis de danse noir complet

B) Cadre de Scène (amovible)

- Ouverture : 9m minimum / 16m maximum
- Hauteur maximum : 6m10

C) Arrière-scène

- Largeur : 8m
- Profondeur : 6m60
- Hauteur : 8m

D) Machinerie

- Scène :
 - 12 perches à treuil 300 kg
 - 16 perches électriques 250 kg

- Arrière-scène :
 - 5 perches manuelles
 - 3 perches à treuil 500kg

- 12 moteurs 250kg à chaîne
- Nombreux tubes et perches
- 1 rideau de scène rouge sur patence motorisée (amovible)
- 1 fond noir
- Grand choix de frises et pendrillons

E) Accès décor

- Ascenseur (monte-décors)

Longueur	6,80 m
Largeur	1.80 m
Hauteur	2,80 m

F) Gradin (rétractable) : plusieurs configurations possibles : 286, 306 ou 326 sièges

G) Loges

- 5 loges de 2 ou 3 personnes
- 2 douches + sanitaires
- 1 loge rapide niveau plateau jardin
- 1 atelier couture
- 1 buanderie : 2 machines à laver, 2 séchoirs, 1 presse à repasser

ECLAIRAGE et VIDEO

A) Contrôle

- 1 pupitre lumière *Chamsys MQ70* + 1 wing + 2 écrans (dont 1 tactile)
- 1 jeu d'orgue *CONGO Jr* + 2 écrans (dont 1 tactile)
- Patch électronique 500 circuits – 2 univers DMX

- **54** Gradateurs **5 KW** (36 ADB numériques et 18 RVE analogiques)
- **96** Gradateurs **3 KW** (36 ADB numériques et 60 RVE analogiques)
- **10** Gradateurs Fluorescence (6 Juliat et 4 RVE Cube)

- La salle dispose d'allonges, doublettes et quintuplettes en suffisance pour un montage normal
- Toutes les fiches sont du modèle P17 16/23A (CEE bleues) – Une trentaine de conversions Shouko/Legrand femelle vers P17 mâle sont disponibles.
- Le théâtre dispose d'une licence D : Light

B) Eclairage de scène

Leds

- 24 Pars led Chauvet Ovation P56FC (non-zoom)
- 6 Pars led Chauvet Ovation P56FC (uniquement pour la salle/public)
- 4 Pars leds RGBW_stairville 18x8w 4in1 (25°)
- Diverses longueurs de striples + alimentation + contrôle dmx

Plans convexes (Tous les projecteurs sont équipés de volets et de porte-filtre)

- 35 PC 1000W *Cantata Strand Lighting*
- 24 PC 1000W *Julita 310*
- 6 PC 2000W *Cadenza Strand Lighting*
- 6 PC 2000W *Juliat (Face 45°)*

Fresnels (Tous les projecteurs sont équipés de volets et de porte-filtre)

- 8 FRESNEL 5000W (4 Strand, 4 Desisti)
- 6 FRESNEL 1000W *Cantata Strand Lighting*
- 9 FRESNEL 2000W *Cadenza Strand Lighting*

Découpes (Tous les projecteurs sont équipés de couteaux, iris, porte-gobo et porte-filtre)

20 DECOUPES 1000W	614SX	<i>Juliat</i>	15°/38°
1 DECOUPES 1000W	614S	<i>Juliat</i>	15°/38°
14 DECOUPES 1000W	613SX	<i>Juliat</i>	30°/53°
2 DECOUPES 1000W	611SX	<i>Juliat</i>	11°/26°
8 DECOUPES 2000W	714SX	<i>Juliat</i>	15°/40°
7 DECOUPES 2000W	714SX	<i>Juliat</i>	15°/40° (Éclairage Pont de Face)
4 DECOUPES 2000W	714S	<i>Juliat</i>	12°/43°
8 DECOUPES 2000W	713SX	<i>Juliat</i>	29°/50°

PARs 64 (Tous les projecteurs sont équipés de porte-filtre)

50 PARs 64 (CP 60, 61, 62, 95)

Halogènes linéaires (Tous les projecteurs sont équipés de porte-filtre)

4 HORIZIODES symétriques	1000W <i>Strand Lighting</i>
16 HORIZIODES asymétriques	1000W <i>Strand Lighting</i>
12 HORIZIODES asymétriques	1000W <i>Sélecon</i>
4 MANDARINES	800W
2 BLONDES	2000W

6 SUNSTRIP *actives*

Basse Tension (Tous les projecteurs sont équipés de porte-filtre)

3 BASSE TENSION 24V/250W	<i>Robert Juliat</i>
4 BASSE TENSION 24V/500W	<i>Robert Juliat</i>
4 BASSE TENSION 24V/1000W	<i>Robert Juliat</i>

10 PAR 36 « F1 »

Lampes à décharge

1 HQI symétriques (mercure 400 w ou sodium 400 w)
1 HQI asymétrique (mercure 400 w ou sodium 400 w)
1 HMI 2,5 Kw Fresnel (avec jalousie, volets et porte-filtre)
1 Stroboscope 1500W
1 HMI Poursuite *Juliat 575 W PIXIE*
4 Motorisés *Mac Martin 500 MSR 575W*
1 Motorisés *Mac Martin 600 MSR 575W*

Fluorescence

20 Armatures double TL (2 circuits) 58W / 150cm

Supports

10 Pieds de projecteurs 110cm > 360cm	<i>Strand lighting</i>
6 Pieds de projecteurs 115cm > 200cm	<i>Strand lighting</i>
4 Pieds de projecteurs 110cm > 360cm	(Wind-Up) <i>Manfrotto</i>

24 Platines de sol

10 Echelles 30cm – 110cm – 190cm – 270cm

4 Echelles 30cm – 110cm (*peuvent être empilées sur les précédentes*)

C) Fumée

1 Antari Z-1500II
1 Martin Jem ZR 45

1 machine à brouillard Le maître MVS 250 W

Liquide smoke de léger à lourd

D) Vidéo

- 1 caméra de contrôle fixe située face à la scène permettant un retour vidéo sur le plateau
 - 1 projecteur vidéo Panasonic PTDZ 870 avec obj. Standard et grand angle Etdl 0,80
 - 1 projecteur vidéo Panasonic PT-RZ120LDEJ avec obj. Standard
 - 1 projecteur vidéo Panasonic 4500 Lumen avec grand angle (2 objectifs)
 - 1 écran (projection frontale) 420cm x 320 cm
 - 1 écran rétro-projection 15m x 5m (Cyclorama)
 - 1 écran rétro- projection 17m x 8 m : Anthracite + Crystal
 - Cablage et raccords vidéo suffisant à un montage normal
- ➔ Nous sommes équipés en câblage VGA ou composite (ou component) pour une rétroprojection ou une projection frontale. Nous ne disposons pas pour l'instant de boîtier pour une transmission longue distance (rétro par exemple) en HDMI ou DVI.

MATERIEL SON

>> Mixage

- Console Midas M32 (32IN/16OUT/6 AUX IN + carte son intégrée 32IN/16OUT)
- Console Yamaha 02R96 version 2 32/8/8/2
- Console Yamaha 02R
- Console LS9-16 (16/16/2) → réservée pour le Petit Varia, sur demande particulière.

>> Patch

- Patch analogique lié à un multi 32 paires (20 IN/12OUT) vers la console, les boîtiers en salle et en passerelle technique (pour la diffusion active) ainsi qu'aux amplis.
- 2 racks déportés Midas DL16 (2x 16IN/8 OUT) comme patch numérique, fiable à jardin et à cour, uniquement utilisable avec console Midas.

>> Diffusion – Amplification

- 1) 6 enceintes Meyer UPA-1P (dont 4 qui sont couramment utilisées pour une face traditionnelle sous-perchée avec nécessité de cluster central)
2 enceintes Meyer UPJ
2 sub Meyer USW1-P
8 enceintes Meyer UPM1-P
2 enceintes Meyer UPL (ancienne génération, monitoring relativement puissant)
→ Système d'enceintes actives
- 2) 8 enceintes *Apogée AE - 5*
4 amplificateurs *Apogée* (Tweeters Apogee)
4 amplificateurs *Crown MA2400* (Woofers Apogee)
4 Processeurs stereo *Apogée*
- 3) 4 Enceintes LAcoustics MTD112
2 amplificateurs stéréo QSC
2 processeurs LAcoustics dédiés
→ pas de lyre, dédiés spécifiquement pour les retours de scène wedge
- 4) Petites sources : 2 Genelec actives *I026A*
 2 Tascam actives (fonctionnant par paire)
- 5) 2 amplis stéréo *Rauch DVT25S* volants (câblés en XLR HP)
1 ampli QSC + processeur universel stéréo (EQ + réglage de delay grave/aigu)
- 6) IN EAR HF : 1 émetteur stéréo (2 envois MONO) + 2 récepteurs Sennheiser EAM ewG4

>> Lecture

- 2 stations de travail Apple portables (2011) équipées de Reaper et Ableton Live 11 suite et Ableton Live 10 et 9 (sous réserve de disponibilité), dongle Isadora disponible sous réserve.
- 3 stations de travail Apple équipées de Reaper, Ableton Live 9, 10 et 11, Millumin
- 1 lecteur CD *Tascam 401* mk2 sans auto pause
- 1 double lecteur CD *Tascam CD-RW402* avec auto pause et auto cue

- 1 lecteur CD *Sony* avec auto pause et auto cue
- 1 lecteur CD *Yamaha*
- 1 lecteur MD *Sony MDS-E12*

>> Interfaces/préamplis

- Carte son *MOTU Ultralite mk3* (8 IN/10 OUT) – connecteur firewire
- Carte son *MOTU 828x* (8 IN/10 OUT analog + 16 OUT ADAT) – connecteur USB + thunderbolt
- 8 préamplis *Focusrite Platinum Octopre LE* (sorties analog + ADAT)
- 2 préamplis *Amek* avec EQ
- 1 *Berhinger BCF2000*

>> Microphonie

- 11 *Shure SM58*
- 3 *AKG C451*
- 2 *Neumann KM184*
- 4 *Sennheiser shotgun*
- 3 *Calrec CMC*
- 2 *Neumann KMS105*
- 3 *Shure Unidyne* (faux *SM57*)
- 1 *Audio Technica AT 838G*
- 7 *DI box Berhinger*
- 6 *DI box BSS*
- 9 capsules *DPA 4060* connectique *Sennheiser* (minijack) (6 couleur chair / 2 couleur noire/ 1 couleur marron) :
 - *Beige H63076*
 - *Beige H64018*
 - *Beige H114700*
 - *Beige H53428*
 - *Beige H54063*
 - *Beige H89041*
 - *Noir H53919 (gaine abimée)*
 - *Noir H52637*
- 2 capsules headset *DPA 4088* (couleur chair)
- 4 micros *Sennheiser HF* à main de type *SKM100*
- **KITS HF**
 - 1 rack de 4 kits HF *Sennheiser* (émetteurs + récepteurs) *EW100 G2*
 - 1 rack de 4 kits HF *Sennheiser* (émetteurs + récepteurs) *EW100 G3*
 - 2 Antennes actives pour la grande salle
 - 1 kit HF *Sennheiser* volant
- 8 grands pieds de micros tripodes
- 11 pieds micros à base lourde

- 7 pieds de table avec base lourde

>> **Effets - Traitement de signal périphérique**

- 1 Reverb *Lexicon PCM 91*
- 1 Reverb *Lexicon PCM 60*
- 2 préamplis/EQ 4 band Mic/Line *Amek Neve*
- 1 compresseur stéréo *DBX 166 XL*
- 1 compresseur stéréo *DBX 166*
- 1 compresseur stéréo *RANE DC24*
- 2 égaliseurs graphiques stéréo 30 bandes *RANE GE 60*

>> **Interphonie**

- Système Télex IC - 4N - Full Duplex :

Maître poste en régie - 4 canaux commutables vers ou depuis les loges, les couloirs de scène, la scène

- Interphonie mobile :

6 boîtiers de ceinture à fil avec casque

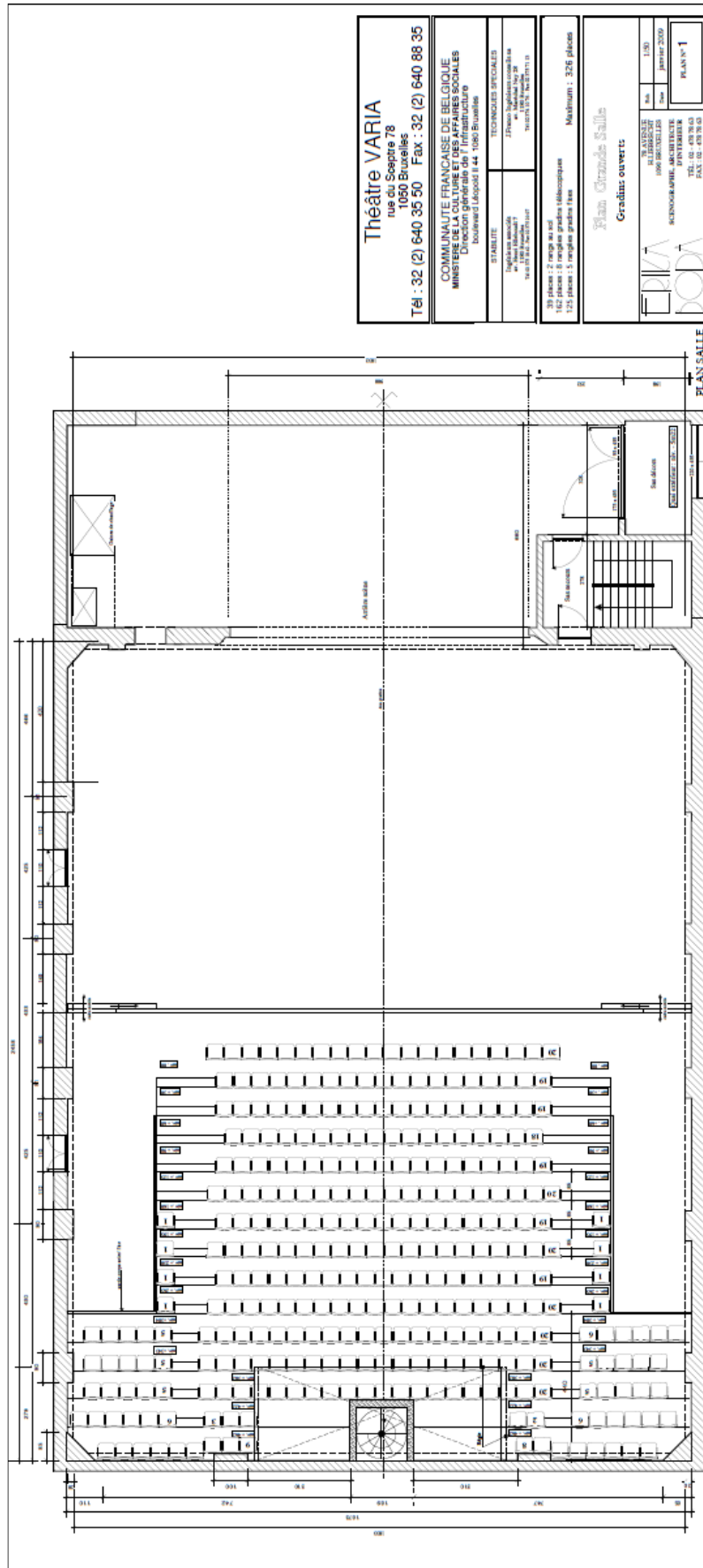
4 boîtiers HF + casques Télex

>> **Retour d'écoute - Talk Back**

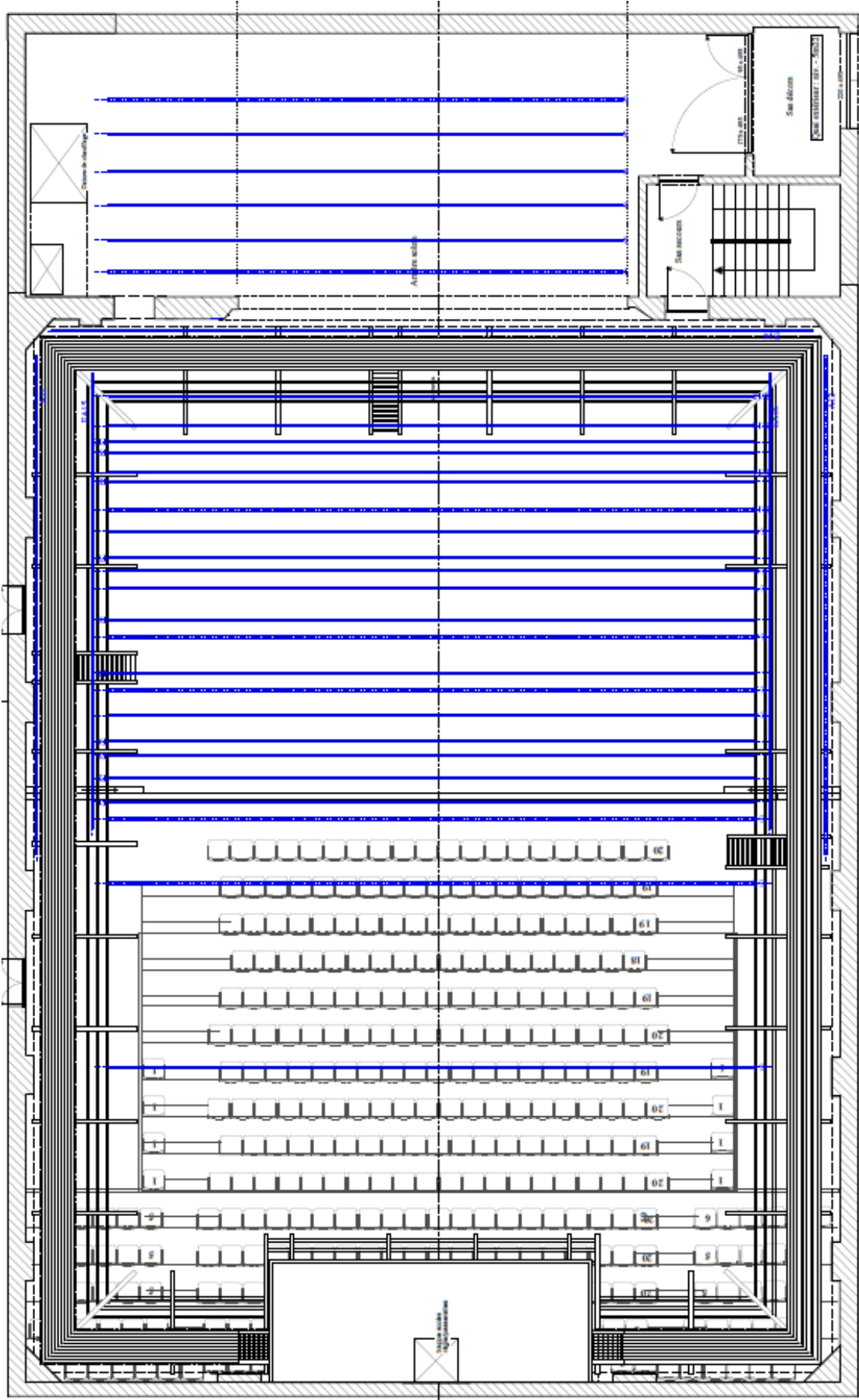
- 1 ou 2 shotgun Sennheiser sur table de mixage indépendante

PLANS DE LA GRANDE SALLE – THEATRE VARIA

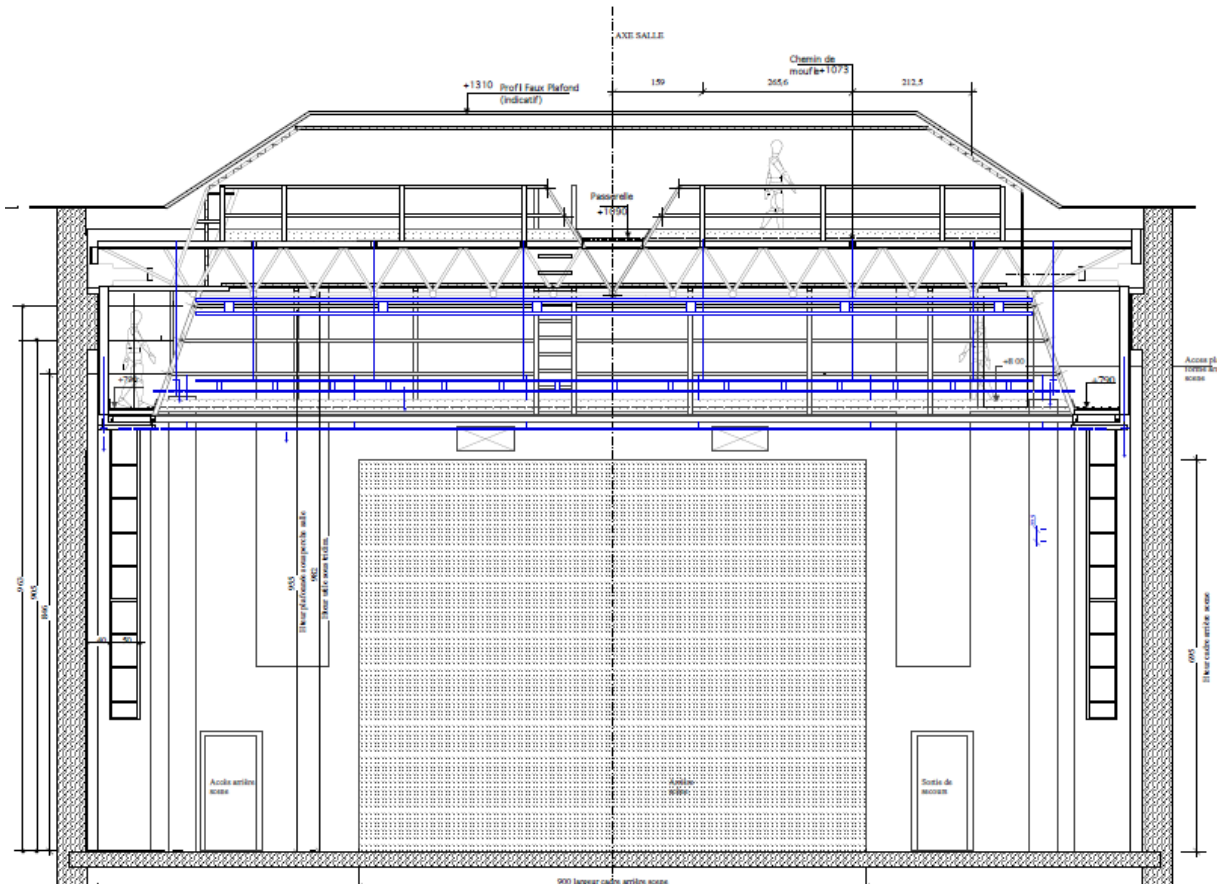
1) Gradins ouverts sans perche



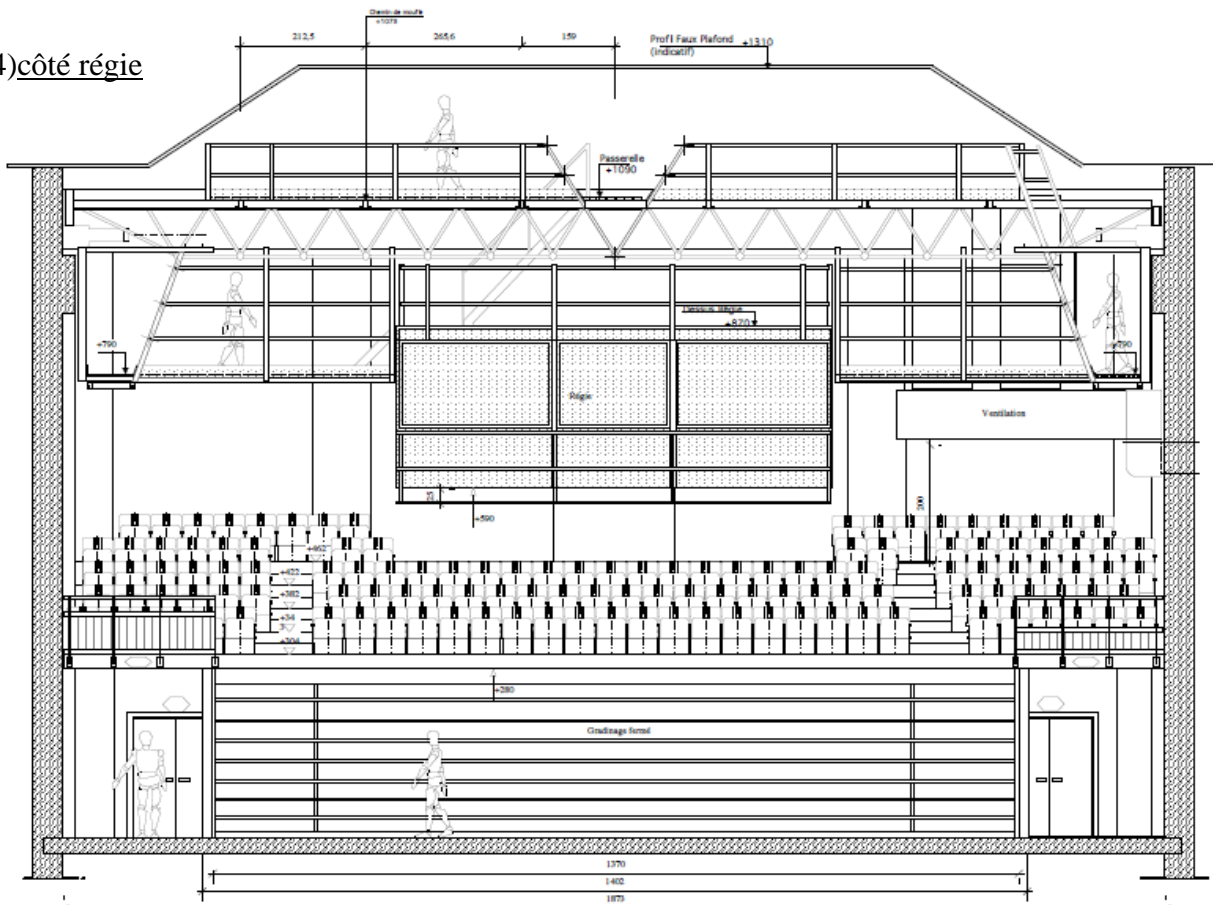
2) Gradins ouverts avec perches



3) Coupes transversales côté plateau

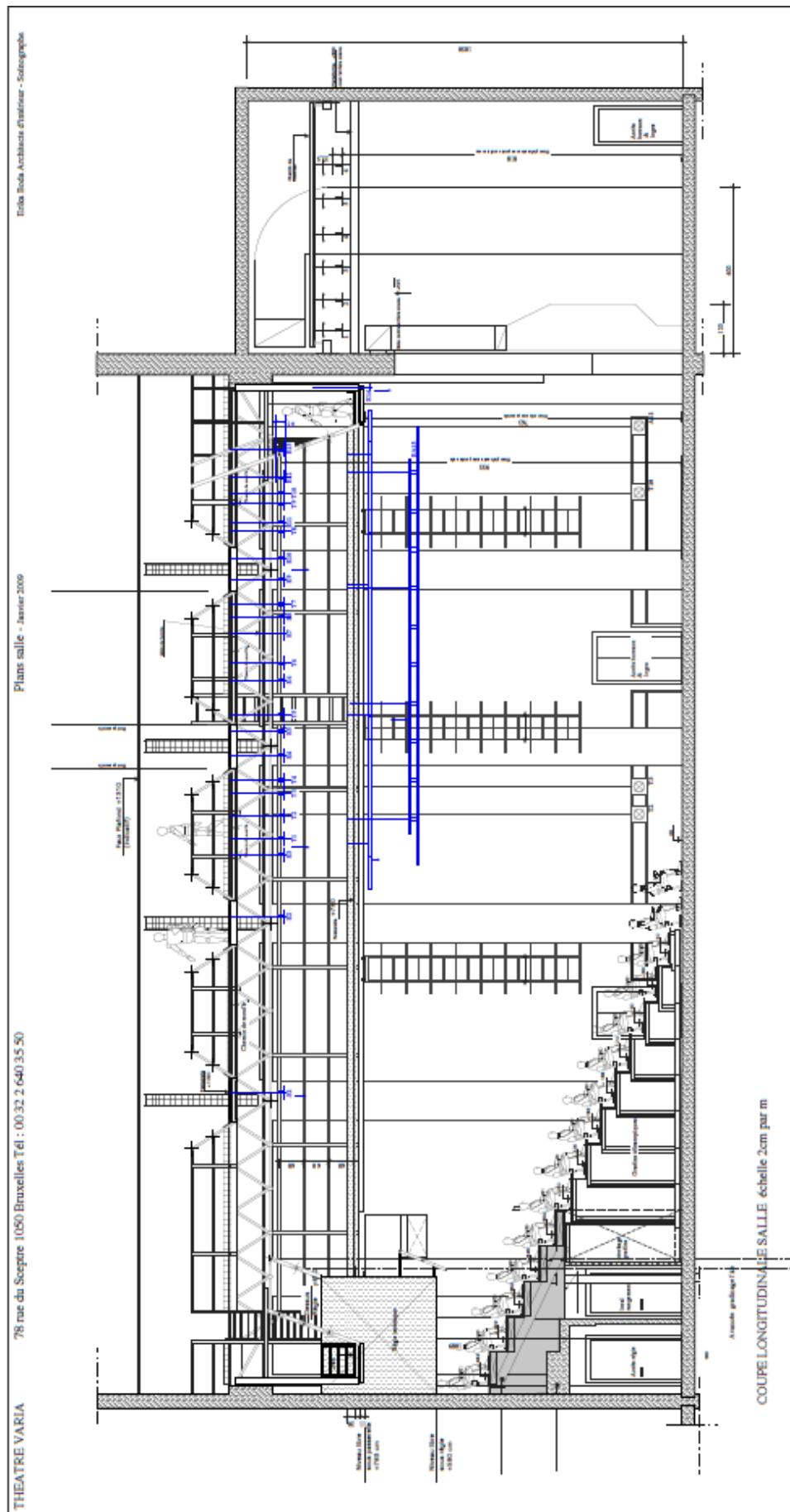


4) côté régie



COUPE TRANSVERSALE SALLE COTE REGIE échelle 2cm par m

5) Coupe longitudinale :



6) Plan avec perches seules

